



REVÊTEMENT DE PLANCHER FLOTTANT RÉSILIENT  
FLOATING FLOORING SYSTEM

---

manuel d'instructions  
owners manual

- |                |   |              |
|----------------|---|--------------|
| ▶ Installation | ⋮ | Installation |
| ▶ Entretien    | ⋮ | Maintenance  |
| ▶ Garantie     | ⋮ | Warranty     |

*Félicitations pour l'achat du produit de revêtement de plancher le plus innovateur sur le marché depuis des années.*

*Veuillez lire ce manuel avant de commencer l'installation.*

*Il a été conçu pour rehausser votre expérience d'installation et d'entretien du nouveau revêtement de plancher résilient **contesse***

*Congratulations on purchasing the most innovative flooring product on the market in years.*

*Please read this manual prior to installation.*

*It has been designed to enhance your experience of installing & maintaining the new resilient flooring **contesse***

# contesse

## figura



Figura 1



Figura 2



Figura 3



Figura 4

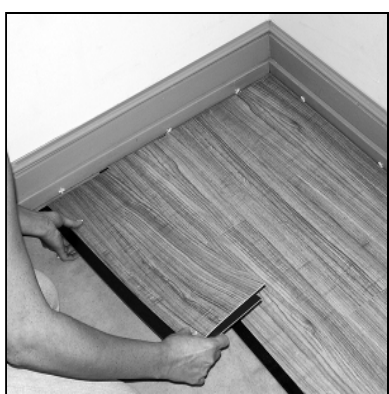


Figura 5

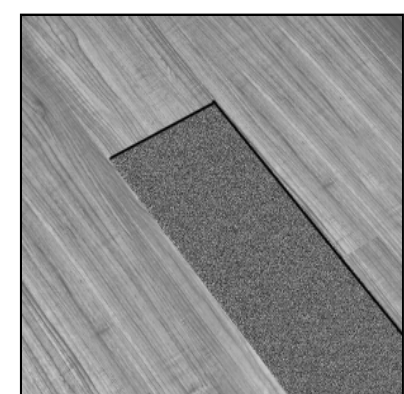


Figura 6

# introduction

## ***Pourquoi contesse est-elle si unique et révolutionnaire?***

**contesse** est le premier produit revêtement de plancher « prêt à monter ». C'est tellement facile à installer. **Pas besoin d'adhésifs ou de colle salissants.**

Grâce à la flexibilité d'**contesse**, les planches peuvent être installées sur des sous-planchers inégaux ou sur des planchers existants tels que bois naturel, béton, vinyle, linoléum et même céramique. Vous économiserez du temps et de l'argent!

**contesse** a l'apparence et la texture du bois, mais est cependant résistant à l'eau, et peut donc être installé dans des endroits sujets à l'humidité qui, traditionnellement, étaient « hors normes » pour des planchers de bois traditionnels et des produits laminés, comme les sous-sol et salles de bain.

Chaque planche **contesse** est fixée l'une à l'autre et non pas au sous-plancher, utilisant le révolutionnaire GripStrip. Ça flotte librement. Pour couper une planche, marquez, puis cassez net, tout simplement.

Aucune doublure n'est nécessaire et **contesse** est silencieux et chaud sous les pieds.

Suivez les instructions pour l'installation dans la section suivante et vous pourrez apprécier votre beau plancher tout neuf en seulement quelques heures .

# **contesse** instructions d'installation

## ***1. Outils nécessaires:***

*Couteau utilitaire et règle droite (c'est tout ce dont vous aurez besoin!)*

## ***2. Les planches nécessaires pour compléter votre projet.***

Mesurez la longueur et la largeur de votre pièce. Si la pièce a des alcôves ou des décalages, mesurez-les séparément. Vous obtiendrez la surface en pieds carrés de la pièce. Achetez un minimum de 10 % supplémentaire pour les erreurs, les coupes et pour les besoins et ou remplacements futurs.

**contesse** vient en planches de 91 cm x 15 cm (36 po x 6 po) ou 0,14 m<sup>2</sup> par planche. 16 planches par boîte = 2,24 m<sup>2</sup> par boîte.

Donc, si votre pièce mesure 3,05 m x 3,05 m ou 9,30m<sup>2</sup>, nous vous recommandons d'acheter 5 boîtes **contesse**

**CONSEIL UTILE n° 1:** La plupart des installations nécessitent environ 10% de surplus. Néanmoins, cela peut varier selon la grandeur et la disposition de la pièce.

## ***3. Condition d'contesse avant l'installation***

Nous vous recommandons d'entreposer **contesse** à une température ambiante d'au moins 18 degrés C (65 degrés F), pendant 24-48 heures avant l'installation. Il n'est pas nécessaire de retirer les planches de la boîte.

**CONSEIL UTILE n° 2:** Quand vous installez **contesse**, assurez-vous de protéger le GripStrip de la poussière, de la saleté ou d'autres particules étrangères. Plus le GripStrip reste propre, meilleure sera l'adhérence entre les planches. Il est préférable de garder les planches **contesse** entreposées dans les boîtes jusqu'à ce que vous soyez prêt à les installer. Une feuille de papier protectrice a été placée entre chaque planche pour s'assurer que le GripStrip reste propre et prêt à utiliser.

## ***Préparation du sous-plancher :***

### ***Ceci est un grand avantage d'contesse!***

Pratiquement aucune préparation de la surface n'est nécessaire. **contesse** peut être installé sur presque tous les sols existants incluant le bois, le vinyle, le linoléum, le béton et même les tuiles de céramique.

**CONSEIL UTILE n° 3:** Si vous posez **contesse** sur des carreaux céramiques existants, il pourrait être nécessaire de combler les joints de coulis avec un niveleur de sol. Si vous installez **contesse** sur un sol existant qui a un gaufrage ou une ligne de joint au-dessus, nous recommandons que vous le rasiez avec un niveleur de sol si le gaufrage ou la ligne de joint excède 3 mm (1/8 po).

Si vous avez des vinyles vieux et laids et ne voulez pas payer pour un enlèvement et des travaux de réparations coûteux, **contesse** est la réponse parfaite. Tous les carreaux décollés ou endommagés doivent être réparés avant l'installation d'**contesse** sur le vieux sol. Ne jamais sabler les vieux sols de vinyle faits par n'importe quel fabricant de planchers, si vous pensez que le plancher date de plus de 20 ans.

Nous recommandons les mesures suivantes dans la pièce où vous installez **contesse** : Faites attention à tout galon sur joint et sablage de placoplâtre, POE, peinture, préparation de murs, finitions, et toute autre activité produisant beaucoup de poussière. Couvrez votre **contesse** avec un drap...

**contesse** est résistant à l'eau et peut donc être installé directement sur les planchers en béton du sous-sol. Si votre plancher en béton présente des bosses ou bavures de béton, enlevez-les simplement avec un marteau et un ciseau à ébarber. Si le plancher en béton a des grandes inclinaisons ou des trous, vous pouvez avoir besoin d'appliquer un niveleur de sol pour remplir ces surfaces, selon la grandeur et la forme des imperfections.

## 5. Installation d'**contesse**: N'importe qui peut le faire!

**CONSEIL UTILE n° 4:** Avant d'installer le plancher, vérifiez le mur à partir duquel vous allez commencer et assurez-vous qu'il est perpendiculaire au mur opposé. Mesurez simplement la pièce en partant des coins opposés du mur jusqu'au mur éloigné. Si les mesures sont différentes, vous pouvez faire des ajustements sur la première rangée d'**contesse** en gravant la planche sur la bordure excédentaire.

1. Posez une rangée de planches détachées sans les fixer l'une à l'autre pour déterminer si vous aurez besoin d'ajuster la longueur de la première planche afin d'éviter un petit morceau inférieur à 30 cm sur le mur opposé à celui où vous avez commencé.
2. L'installation doit débuter dans un coin et se poursuivre à partir du mur avec le sous-bord faisant face à l'opposé du mur (**Figure 1**). Laissez une ouverture de 2 à 3 mm ou moins pour les mouvements du sous-plancher, qui devraient être couverts par des moulures. Taillez le haut du bord de dessus faisant face au mur du coin (**Figure 2**).
3. Lorsque vous attachez deux planches ensemble, vous devez tourner (à 45 degrés) la deuxième planche dans la bordure correspondante. Le bord du dessus se place toujours au-dessus du bord du bas. Utilisez une main pour tenir la planche et l'autre main pour guider le bord en place afin d'avoir un bon emboîtement en tournant la planche au fur à mesure que vous avancez. Faites attention de garder les joints serrés. Vous pouvez pousser la planche légèrement contre la planche voisine, si nécessaire, afin de créer un joint serré après que l'emboîtement a été fait.
4. L'un des plus grands attributs d'**contesse** : il est tellement indulgent. S'il vous semble que le joint n'est pas bien serré, vous pouvez immédiatement détacher les planches et les replacer. Soulevez doucement la planche du haut hors de celle du bas et remboîtez-les tout simplement - en répétant l'Étape n° 3. Faites attention à ne pas détacher les planches trop vite car vous pouvez déchirer ou endommager le GripStrip. Vous avez au moins 10 à 15 minutes de « temps ouvert » pendant lequel vous pouvez retravailler les joints avant que la colle sur le GripStrip ne soit endommagée. Moins il y a de pression (ou de marche) appliquée sur l'**contesse**, plus long est ce « temps ouvert ».
5. Au moment de l'installation de la planche, il est fortement recommandé d'étaler les rangées afin que les joints des bords courts (15 cm (6 po)) ne soient pas dans une ligne droite uniforme. Nous recommandons la méthode d'étalage irrégulière (**Figure 3**). Cependant, vous pouvez essayer d'autres « modèles » de disposition des planches selon vos préférences. **contesse** peut être installé avec des possibilités infinies - la seule limite est votre imagination! Amusez-vous!!

6. Commencez la deuxième rangée avec une planche coupée à environ 2/3 de sa longueur (61 cm (2 pieds)). Mesurez et marquez la planche, puis en utilisant une règle droite et un couteau utilitaire, marquez la planche et cassez, simplement.

7. Le bord en dessus croise avec la première rangée. Encore une fois, prenez un coin de la planche en commençant à serrer contre l'autre et à un angle de 45 degrés tournez la planche bien emboîtée en place. La partie restante de 1/3 peut être utilisée sur le mur opposé, si la disposition de la pièce le permet.

**CONSEIL UTILE n° 5 :** Quand vous coupez **contesse** pour la longueur, assurez-vous de couper le côté court avec le bord du dessus. Le morceau restant peut alors être utilisé sur le côté opposé de la pièce, à la fin de cette rangée (**Figure 4**).

8. Commencez la troisième rangée avec une planche coupée à 1/3 de longueur (30 cm). Encore une fois, le morceau restant pourra être utilisé à la fin opposée de la rangée, si la disposition de la pièce le permet.

9. Continuez ce dessin pour le reste des rangées à être installées. Placez toujours le bout coupé de la première planche contre le mur (**Figure 5**).

10. Ajustement autour des objets de forme irrégulière, pas de problème. Préparez simplement un gabarit avec du papier pour s'ajuster autour des tuyaux ou des objets de forme irrégulière. Placez le gabarit sur la planche et tracez. Coupez sur les lignes tracées utilisant un couteau utilitaire ou des ciseaux à usage industriel, et posez la planche.

11. Après que l'installation soit complétée, nous recommandons de passer un rouleau à plancher sur les joints pour s'assurer du collage des deux bordures adhésives.

**CONSEIL UTILE n° 6 :** Assurez-vous de garder quelques planches **contesse** en réserve en cas de besoin pour des remplacements imprévus. Si vous avez à remplacer une planche d'**contesse**, utilisez soit un séchoir à cheveux ou un pistolet à peinture pour chauffer l'extérieur de la planche endommagée tout le long du rebord GripStrip. Tenez le séchoir à cheveux ou pistolet à peinture à environ 10 cm au-dessus de la planche. Ceci ramollira la colle suffisamment pour que vous puissiez ensuite faire une incision le long du joint à l'aide du couteau utilitaire en coupant à travers « le bord au-dessus » et « le bord en dessous » du GripStrip. Faites ceci sur les quatre côtés.

### **ASSUREZ-VOUS D'AVOIR UNE LAME TRÈS AIGUISÉE DANS VOTRE COUTEAU UNIVERSEL!!**

[Coupez une fente au centre du carreau à enlever. Ensuite, utilisez un tournevis à tête plate ou un couteau à mastic pour soulever la planche endommagée.] Si les rebords de la planche enlevée ne sont pas nettement découpés, vous aurez besoin de reprendre votre couteau utilitaire AIGUISÉ et avec une règle droite « nettoyer » les rebords pour laisser un rectangle parfait sans aucun GripStrip restant des planches voisines — juste un rectangle parfait demeure (**voir Figure 6**).

Pour installer la planche de remplacement, tout d'abord coupez le « bord en dessous » du GripStrip d'un côté et « rattachez-le » simplement au rebord supérieur sur le côté opposé. Faites de même pour les côtés courts et longs. Quelques essais peuvent être nécessaires avant de réussir correctement, sachant que le résultat doit être une planche parfaitement rectangulaire - sans débris de GripStrips. L'étape finale consiste à placer quelques petites pièces de ruban **contesse** à double face au dos de la planche de remplacement que vous venez de préparer, enlevez le film du ruban et simplement glissez en place. Ceci est un moyen très facile et économique pour réparer votre plancher **contesse**. Après que vous l'aurez fait une première fois, ce sera très facile de répéter si nécessaire. Une autre excellente caractéristique de **contesse** — vous POUVEZ réparer votre propre plancher!!!

Si vous avez des problèmes ou des questions, appelez votre distributeur.

**NOTE IMPORTANTE :** La température ambiante pendant l'installation d'**contesse**. Veuillez vous assurer que votre thermostat est réglé au-dessus de 16°C et en dessous de 29° F pendant l'installation d'**contesse**.

**La température ambiante est importante!**

## Quelques autres petits points que vous devriez savoir :

Si vous habitez dans une région au climat froid et prévoyez installer **contesse** pendant les mois d'hiver, munissez-vous d'un séchoir à cheveux — la colle sur le GripStrip est une

« fusion à chaud » — ce qui signifie qu'elle doit atteindre une certaine température pour que la « prise » se mette en action. Au cas où vos planches seraient froides et ne collent pas, vous n'avez qu'à les chauffer rapidement - en tenant le séchoir à au moins 10 à 12 cm du GripStrip — et allez-y! Ceci est le truc d'un vieil installateur de plancher, et vous ressemblerez à un pro quand vous le ferez!!

Notre **contesse** GripStrip est réellement très spécial! Nous avons investi des années dans la recherche et le développement pour trouver les bonnes caractéristiques rendant **contesse** — tellement

« séduisant ». Voici quelques-unes des grandes caractéristiques que nous avons incorporées :

**Résistance à l'eau** : Nous n'avons simplement pas à nous soucier de la présence de toute forme d'humidité. Foncez et installez **contesse** avant de faire le toit sur votre maison pendant la mousson. Vous vous sentirez misérable mais votre GripStrip breveté sera content!

**Se repositionne** : Nous savons que personne n'est parfait et nous avons tous des « houp-là » de temps en temps. **contesse** est indulgent (et non critique) donc vous pouvez facilement décoller les GripStrips et les repositionner. Aussi longtemps que vous n'appliquez pas trop de pression (comme marcher sur le plancher) vous pouvez repositionner vos planches de nombreuses fois jusqu'à ce que vous soyez satisfait. Si le reste du monde avait été aussi indulgent et « ouvert » (comme dans « temps ouvert ») que **contesse**, la paix dans le monde existerait définitivement!

**Sensible à la pression** : Pour compléter votre installation d'**contesse** vous avez un « pas » final — marcher sur le plancher. L'adhérence chimique entre le bord supérieur, le bord inférieur et la colle deviendra solide et encore plus forte quand vous appliquerez plus de pression — les professionnels passeront le rouleau sur le plancher, les propriétaires de maison peuvent simplement marcher sur le plancher. Pour de meilleurs résultats utilisez un rouleau à plancher.

Une fois que la colle est prise, elle ne se décollera jamais. Nous avons un « environnement contrôlé » pour l'adhésion — elle ne peut tout simplement pas échouer.

**Résistance à la chaleur et au froid** : les planches **contesse** peuvent être gelées sans être abîmées. Notre adhésif peut résister à une température s'abaissant jusqu'à - 10 degrés Celsius (15 degrés Fahrenheit). Vous pouvez mettre **contesse** dans le congélateur, j'ignore pourquoi vous le feriez, mais faites comme chez vous. **contesse** peut résister à la chaleur et rester définitivement dans la cuisine — mais si vous laissez la température de la maison dépasser 35°C pendant une longue période, vous endommagerez le plancher et la colle fondra — si vous laissez la température de votre maison se maintenir au-dessus de 35°C pendant une longue période de temps, tous vos meubles pourraient fondre! C'est simplement beaucoup trop chaud.

**Usage extérieur** : Désolé vous ne pouvez pas utiliser **contesse** à l'extérieur. C'est strictement un produit pour l'intérieur. Ceci inclut les porches saisonniers et autres pièces sans chauffage ou sans protection.

**Choix difficiles** : Si vous avez un sous-plancher réellement difficile et ne voulez pas dépenser beaucoup d'argent pour le réparer, alors **contesse** est le produit idéal pour vous. Bien sûr, n'importe quel plancher aura l'air parfait, par-dessus un sous- plancher parfaitement lisse et fraîchement installé. Mais cela n'est pas une option pour toutes les pièces. Quelquefois, vous n'avez besoin que d'un produit fini qui fait le travail. Bienvenue dans le monde merveilleux d'**contesse** — nous sommes la solution à ce problème. Dans l'univers des surfaces dures (sans moquette), nous sommes le premier produit à résoudre vraiment ce problème. C'est un produit révolutionnaire et ce qui est magnifique c'est qu'il est conçu pour vous — le client. Nous savons qu'il y a un besoin sur le marché, et nous croyons vraiment que ce produit y répond.



## Soins et entretien

### ***Félicitations!***

Vous venez juste d'installer **contesse**. Votre nouveau plancher résilient a été fabriqué sous les normes de qualité les plus élevées et vous donnera satisfaction à vie (bon, au moins 25 ans). Bien qu'**contesse** soit un des planchers les plus faciles à entretenir, veuillez suivre les recommandations dans ce guide pour garder l'apparence de neuf et protéger la finition originale.

### ***Entretien Préventif :***

1. Utilisez des tapis de protection **NON CAOUTCHOUTÉS** devant toutes les portes donnant sur l'extérieur. Cela contribue à empêcher le sable et les abrasifs de se déposer sur vos planchers. Le sable graveleux est le pire ennemi de n'importe quel type de plancher.
2. Installez des protecteurs de plancher convenables (préférentiellement en feutre) sous toutes les pattes des meubles utilisés sur le revêtement de plancher résilient. Les protecteurs permettront aux chaises de glisser facilement sur le plancher sans causer de rayures ni égratignures. Nettoyer les protecteurs régulièrement pour enlever tout gravillon qui aurait pu être enfoncé sous le pied du meuble. Pour les chaises de bureau pivotantes et autres meubles roulants, veuillez installer des roulettes plates antitaches de 5 cm (2 po) de largeur. Ne pas utiliser de roulettes en caoutchouc.
3. Pour garder à votre plancher sa plus belle apparence, dépoussiérez-le avec une vadrouille ou passez l'aspirateur au moins deux fois par semaine. Faites-le plus fréquemment sur les planchers à circulation dense. N'utilisez aucun type de nettoyant domestique car ça pourrait rendre le plancher glissant ou endommager le fini. Balayez simplement le plancher aussi souvent que nécessaire.
4. Ne laissez pas les animaux domestiques avec des ongles non taillés endommager votre plancher **contesse**. Cela pourrait laisser des rayures sévères sur la surface. C'est aussi vrai pour les chaussures à talon haut qui n'ont pas les bouts convenables sous les talons.
5. Évitez l'exposition directe à la lumière du soleil pendant de longues périodes. Pendant les heures de pointe du soleil, utilisez des rideaux ou des stores pour atténuer la lumière directe du soleil sur le plancher **contesse**. Presque tous les types de planchers seront affectés par la lumière puissante et continue du soleil. Pour éviter une apparence irrégulière, veuillez considérer le réaménagement des tapis de temps à autre. De plus, les températures excessives ne sont pas bonnes pour les planchers résilients. Une certaine ventilation naturelle ou climatisation intermittente dans les maisons inoccupées doivent être envisagées. Des températures intérieures continues à long terme au-dessus de 35°C, combinées avec la lumière directe et puissante du soleil, endommageront votre plancher **contesse** et provoqueront l'échec de l'installation.

**CONSEIL UTILE n° 7 :**

Pour éviter le jaunissement provenant des voies privées asphaltées ou des parcs de stationnement, utilisez constamment des paillassons dans les voies d'entrée.

C'est une bonne idée d'utiliser un accessoire pour plancher à surface dure quand vous passez l'aspirateur sur votre plancher **contesse**.

**Entretien Régulier :**

1. Toute nourriture renversée doit être nettoyée le plus vite possible avec une bon nettoyant liquide pour vinyle. Assurez-vous que le nettoyant choisi est un liquide tout usage NON ABRASIF. Nous ne recommandons pas les produits nettoyants en poudre, savons à l'huile, détergents pour lave-vaisselle, ou autres produits de dépoussiérage. Essayez d'utiliser un nettoyant sans rinçage et biodégradable qui ne laissera aucun résidu ou brouillard.
2. La saleté domestique ordinaire peut être nettoyée. Des essuyages à la main peuvent être nécessaires pour enlever des taches résistantes et renversements. Toujours balayer ou passer l'aspirateur sur votre plancher **contesse** avant de laver afin que toute saleté et particule libre soient enlevées. Pour de meilleurs résultats n'utilisez pas de produits combinant nettoyage/ finition.
3. **NE CIREZ PAS VOTRE PLANCHER contesse!** La surface de votre plancher est très dense et non poreuse; cela empêche la pénétration de la cire qui formerait alors une couche propice au jaunissement et aux accumulations de saleté. La même caractéristique de non-porosité fournit aussi toutes les protections nécessaires contre l'usure et la ternissure.
4. Si votre plancher a été exposé à une quantité d'eau excessive par une inondation, n'ayez pas peur, **contesse** est résistant à l'eau! Enlevez simplement l'eau aussi vite que possible avec un aspirateur d'eau ou un autre appareil et ventilez la pièce. Un déshumidificateur devrait être promptement branché dans cette pièce pour ramener les niveaux d'humidité à la normale. N'asséchez pas la pièce en deçà du niveau normal d'humidité qui existait auparavant.
5. Si des rayures accidentelles profondes apparaissent sur votre plancher, il peut alors être nécessaire de remplacer ces carreaux endommagés. Rappelez-vous du **CONSEIL UTILE n° 3**, veuillez consulter cette section pour remplacer une planche d'**contesse**.
6. Si les rayures sont légères et résultent de l'usage domestique normal, il est alors recommandé de seulement les remplir avec une ou deux couches de Finition pour Plancher Matte .
7. Si quelque joint ou bord de planche individuelle **contesse** se détachent l'un de l'autre, cela peut généralement être corrigé en appliquant de l'air chaud avec un séchoir à cheveux ou un pistolet à peinture pendant 5 à 10 secondes d'une distance de 20 cm. Ensuite, marchez (ou passez un rouleau) sur les bords et maintenez une pression jusqu'à ce qu'ils se recollent. Si le problème persiste, contactez votre représentant





### **Garantie de 25 ans en usage résidentiel**

3,8 mm à 0,3 couche d'usure

.....



### **Garantie de 25 ans en usage résidentiel**

**10 ans garantie commerciale**

4,5 mm avec 0,5 couche d'usure



Votre Distributeur fournira un plancher de remplacement sans frais s'il y a une détérioration du modèle original ou de la couleur sous usage normal résidentiel de contesse, aussi longtemps que l'acheteur demeure dans la résidence de l'installation originale, à condition que le plancher ait été installé et entretenu d'après les instructions ci- incluses. Cette garantie n'est pas transférable et est préévaluée.

Cette garantie n'inclut pas la main-d'œuvre ou le coût de la main-d'œuvre pour l'installation du plancher de remplacement et sont exclus les dommages causés par une installation incorrecte ou un entretien inadéquat, alcalis dans le sous-plancher ou les conditions provenant de la pression hydrostatique, les brûlures, fentes, dentelures, taches, ou réduction de la brillance en raison d'usage normal ou des applications extérieures.

Cette garantie ne devrait pas inclure les pertes de temps, les inconvénients, les dépenses fortuites (tels que les appels téléphoniques) se produisant pendant l'enlèvement ou la réinstallation du matériel affecté, et tous les autres dommages accessoires ou indirects.

Certains États n'acceptant pas l'exclusion ou les restrictions relatives aux dommages accessoires ou indirects, les restrictions ou exclusions figurant dans la présente garantie pourraient ne pas s'appliquer.

La présente garantie vous accorde certains droits légaux spécifiques et il se peut que vous ayez d'autres droits légaux, qui varient d'un état à l'autre.

Cette garantie remplace toutes autres garanties exprimées ou implicites.

Ce service de garantie est disponible seulement par avis écrit à votre distributeur par le détaillant où l'achat a été fait.

L'avis doit être accompagné d'une copie de la facture originale et peut être autorisé seulement votre distributeur.

# contesse

## *Installation diagrams:*



*Figure 1*



*Figure 2*



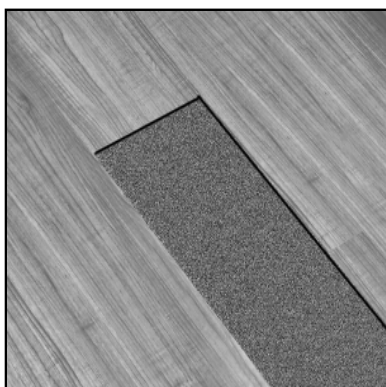
*Figure 3*



*Figure 4*



*Figure 5*



*Figure 6*

# introduction

## ***What makes contesse so unique & revolutionary?***

Contesse is the ultimate “do it yourself” flooring product. It's just that easy to install. **No messy adhesives or glue is necessary.**

Because of contesse's flexibility the planks can be installed over uneven sub-floors or existing floors such as natural wood, concrete, vinyl, linoleum, and even ceramic. **Saving you time and money!**

**Contesse** looks and feels like wood, yet it is waterproof, so it can be installed in moisture prone areas that traditionally have been “off limits” for traditional wood flooring and laminate products, like basements and bathrooms.

Each **contesse** plank secures to each other not your sub-floor, using the revolutionary GripStrip. It's free floating. **To cut a plank, simply score and snap.**

No underlayment is necessary and **contesse** is quiet and warm under foot.

Follow the instructions for installation in the next section and you will be enjoying your beautiful new floor in just a few hours.

## contesse installation instructions

- 1. Tools needed:** *Utility knife & straight edge (that's all you need!)*
- 2. Planks needed to complete your project:**

Measure the length & width of your room. If the room has alcoves or offsets, measure these separately. This will give you the square footage of the room. Purchase a minimum of 10% extra to cover mistakes, trimming and for future needs and or replacement.

**Contesse** comes in 914.4 x 152.4mm planks or 0.1393m<sup>2</sup> per plank.

16 Planks per Box = 2.23 m<sup>2</sup>

So, if your room is 3,5 x 3m or 10.5m<sup>2</sup>, we would recommend to purchase 5 cases of Contesse = 11.15m<sup>2</sup>

**HELPFUL HINT #1:** Most installations require about 10% overage. However this can vary depending upon the room size and layout.

## **3. Condition contesse prior to installation**

We recommend you store contesse at room temperature of at least 18°C for 24-48 hours before installation. You do not need to remove the planks from the case.

**HELPFUL HINT #2:** When installing contesse be sure to keep dust, dirt or foreign particles away from the GripStrip. The cleaner the GripStrip remains, the better the bond between planks.

The **contesse** planks are best kept in the box until you are ready to install them. A protective sheet of paper has been placed between each plank insuring the GripStrip remains clean and ready to use.

## **4. Subfloor preparation:** ***This is a huge benefit of contesse!***

Virtually no surface preparation is needed. **contesse** can be installed over most existing floors including wood, vinyl, linoleum, concrete and even ceramic tile.

**HELPFUL HINT #3:** If laying **contesse** over existing ceramic tile, it may be necessary to skim coat the grout lines with a floor leveler. If you install **contesse** over an existing floor that has an embossing or grout line on it, we recommend you skim coat with a floor leveler if the embossing or grout line is greater than 1/8"—(3 mm).

If you have old, ugly vinyl and don't want to pay for an expensive removal and remediating job, **contesse** is the perfect answer. Any loose or damaged tiles should be patched prior to installing **contesse** over the old floor. Never sand old vinyl floors from any floor manufacturer, if you think the floor may be over 20 years old.

We recommend the following actions in the room you are installing **contesse** in: Beware of any sheetrock taping and sanding, POE, painting, wall prep, finishes, and other activities that produce lots of dust. Cover your **contesse** with a drop cloth...

**Contesse** is waterproof so it can be installed directly over concrete floors in the basement. If your concrete floor has any bumps or burrs of concrete sticking up, simply knock them off with a hammer and chisel. If the concrete floor has any larger dips or holes, you may want to apply a floor leveler to fill those areas, depending on the size and shape of the imperfections.

## ***Installing contesse: Anyone can do it!***

**HELPFUL HINT #4:** Before laying out the floor, check the wall you are starting from and make sure it is square to the opposite wall. Simply measure the room from opposite ends of the wall to the far wall. If the measurements are different you can make adjustments on the first row of **contesse** by scribing the plank on the over edge.

1. Lay a row of loose planks without securing them to each other first to determine if you need to adjust the length of the first plank to avoid a small piece of less than 30.5cm on the opposite wall from where you started.
2. Installation should start in a corner and proceed from the wall with the under-edge facing out away from the wall (**Figure 1**). Allow a gap of 1/8" or less (2-3mm) for subfloor movement, which should be covered by molding. Trim off the top over-edge facing the corner wall (**Figure 2**).
3. When securing two planks together, you should angle (45 degrees) the second plank into the corresponding edge. The over-edge always placed on top of the under-edge. Use one hand to hold the plank and the other hand to guide the edge into place for a tight fit by rolling the plank as you go. Be careful to keep the seams tight. You can push the plank slightly against the adjoining plank to create a tight seam, if necessary, after the connection has been made.
4. One of the great attributes of **contesse**: it's so forgiving. If your seam appears not to be tight, you can immediately pull apart the planks and reapply it. Slowly lift the top plank away from the bottom plank and simply reapply them—repeating Step #3. Be careful not to pull the planks apart too fast as you could rip or damage the GripStrip. You have at least 10 to 15 minutes of "open time" in which you can re-work the seams before any damage occurs to the adhesive on the GripStrip. The less pressure (or walking on) applied to **contesse**, the longer this "open time".
5. When installing the plank, it is strongly recommended to stagger the rows so that the short edge (15.25cm) seams are not in a straight uniform line. We recommend the staggered random method (**Figure 3**). However you may want to try other "patterns" of planks to suit your taste. **contesse** can be installed with endless possibilities—your only limitation is your own imagination! **Have Fun!!**

6. Start the second row with the plank cut at about 2/3 length (61cm). Simply measure and mark the plank, then using a straight edge and utility knife, simply score the plank and snap.
7. The over-edge butts up to the first row. Again, get one corner of the plank started tightly against the other and on a 45 degree angle roll the plank tightly into place. The remaining 1/3 piece can be used on the far wall, if the layout of the room permits.

**HELPFUL HINT #5:** When cutting contesse for length, be sure to always cut the short side of the plank with the over edge. The remaining piece can then be used on the opposite side of the room, at the end of that row (**Figure 4**).

8. Start the third row with the plank cut at 1/3 of a length (1 foot). Again the remaining piece can be used at the opposite end of the row, if the layout of the room permits
9. Continue this pattern for the remainder of the rows to be installed. Always place the cut end of the first plank against the wall (**Figure 5**).
10. Fitting around irregular objects, no problem. Simply make a pattern out of heavy paper to fit around pipes or irregular objects. Place the pattern upon the plank and trace. Cut along trace lines using a utility knife or heavy duty scissors, and lay plank.
11. After installation is completed, we recommend rolling the seams with a floor roller to insure bonding of both adhesive edges. You can rent a floor roller from your local tool rental center.

**HELPFUL HINT #6:** Be sure to keep some spare contesse planks in case there is an unforeseen need for replacement. If you need to replace a plank of contesse, use either a hair dryer or paint gun to heat up the outside of the damaged plank along the GripStrip edge. Hold the hair dryer or paint gun approx. 10cm above the plank. This will soften the adhesive enough for you to then make an incision with your utility knife along the seam cutting through both the “over lip” and “under lip” GripStrip. Do this on all four sides.

**MAKE SURE YOU HAVE A VERY SHARP BLADE IN YOUR UTILITY KNIFE!!** [Cut a slot in the center of the tile to be removed. Then using a flat head screw driver or putty knife, pry up the damaged plank.] If the edges of plank that is removed do not cut out cleanly, you may need to go back with your SHARP utility knife and with a straight edge “clean up” the edges so that perfect rectangle is left with no GripStrips remaining from the adjoining planks—just a perfect rectangle remains (**Figure 6**).

When installing the replacement plank, first cut off the “under lip” GripStrip from one side and simply “attach it” to the overlip on the opposite side. Do this for both the long and short sides. It may require a few tries to get this just right, as again the result must be a perfectly rectangular plank — no GripStrips remaining. The final step is to place a few small pieces of double sided contesse tape on the back of the replacement plank that you have just built, remove the tape line and just drop into position. This is a very easy and cost effective way to repair your contesse floor. Once you have done this the first time, it will be a snap to repeat again if necessary. Just another great built in feature of contesse — **You CAN repair your own floor!!!**

***If you have any problems or questions call your distributor.***

**Important Note:** Room temperature when installing contesse. Please make sure your thermostat is set above 16°C and below 29°C when installing contesse. **Room temperature is important!**

## ***A few other points you may want to know:***

If you live in a cold climate and want to install **contesse** during the winter months, have a hair dryer handy — the adhesive on the GripStrip is a “hot melt” — this means it needs to reach a certain temperature for the “grab” to be activated. Just in case your planks are cold and not sticking, just give it a quick blast of heat — holding the dryer at least 10cm away for the GripStrip — and fire away. This is an old flooring installer trick, and you will look like a pro when you do this!!

Our **contesse** GripStrip is really very special! We spent years in research and development to come up with just the right features to make **contesse** — well so “alluring.” Here are some of the great features we have built in:

**Waterproof:** We just don’t care if there is moisture of any kind present. Go ahead and install **contesse** before the roof is on your house in a monsoon. You will be miserable but your patented GripStrip will be happy!

**Repositionable:** We know that not everyone is perfect and we all have a “whoops” now and again. **contesse** is forgiving (and non-judgmental) so you can easily pull the GripStrips apart and re-position. As long as you don’t apply too much pressure (like walking on the floor) you can re-position your planks numerous times until you get it right. If the rest of the world was as forgiving and “open” (as in open time) as **contesse**, there would definitely be world peace!

**Pressure Sensitive:** To complete your installation of **contesse** you have one final “step”—walk on the floor. The chemical bond between the upper lip, lower lip and adhesive will get strong and stronger as you apply more pressure — professional’s will roll the floor, home owners can simply walk on the floor. For best results use a floor roller.

Once the adhesive sets, it will never come apart. We have a “controlled environment” for the adhesive — it simply cannot fail.

**Heat and cold resistant:** **contesse** planks can be frozen without damage. Our adhesive can get down to -10° C. You can put **contesse** in the freezer, I don’t know why you would, but be our guest. **contesse** can take the heat and definitely can stay in the kitchen — but if you let your home get over 35° C for an extended period of time, you will damage the floor and melt the adhesive — if you let your house stay over 35° C for an extended period of time, all your furniture might melt! That’s just too darn hot.

**Outside use:** Sorry you cannot use **contesse** outside. It is strictly an interior product. This includes seasonal porches and other non-heated or unprotected rooms.

**Tough choices:** If you have a really difficult sub-floor and don’t want to spend tons of money correcting it, then **contesse** is the right product for you. Sure, any floor looks its best over a perfectly smooth, newly installed subfloor. But this is not an option for every room.

Sometimes you just need a finished product that works. Welcome to the wonderful world of **contesse** — we are the answer to this problem. In the hard surface (non carpet) world we are the first product to really answer this question. It’s a revolutionary product and what makes it great is that it’s built for you — the customer. We know there is need out there, and we truly believe that this product is the answer.



# care & maintenance

## ***Congratulations!***

You have just installed **contesse**.

Your new resilient floor was produced under the highest quality standards and will provide you with a lifetime (well at least 25 years) of enjoyment. Although contesse is one of the easiest floors to maintain, please follow the recommendations in this guide to retain the fresh look and protect the factory finish.

## ***Preventive Maintenance:***

1. Use NON-RUBBER protective mats In front of any doors leading to the outside. This helps get the sand and grit from getting on to your floors. Gritty Sand is any floor-coverings worst enemy.
2. Install proper floor protectors (felt preferred) on all furniture legs used on resilient flooring. Protectors will allow chairs to move easily over the floor without scuffing or scratching. Clean protectors on a regular basis to remove any grit that may have become embedded on the bottom of the furniture leg. For any swiveled type office chairs and other rolling furniture, please install 51mm wide non-staining flat casters. Do not use rubber casters.
3. To keep your floor looking its best, dust mop or vacuum your floor at least twice a week. Do it more often on floors with heavy traffic. Do not use a household dust cleaner of any kind as this may cause the floor to become slick or damage the finish. Simply sweep the floor as often as needed.
4. Do not allow pets with unclipped nails to damage your contesse floor. It may result in severe scratching to the surface. The same is true for any high heeled shoes that do not have proper tips on the heels.
5. Avoid exposure to direct sunlight for prolonged periods of time. During peak sunlight hours, use drapes or blinds to minimize the direct sunlight on the contesse floor. Most types of flooring will be affected by continuous strong sunlight. To avoid an uneven appearance, please consider relocations of any area rugs from time to time. In addition, excessive temperatures are not good for resilient floors. Some natural ventilation or intermittent air conditioning in vacant homes should be considered. Long term continuous inside temperatures over 35° C degrees combined with strong direct sunlight will damage your contesse floor and cause the installation to fail.

**HELPFUL HINT #7:**

To avoid yellowing from asphalt driveways or parking lots, always use doormats at entranceways. It's a good idea to use a hard surface floor attachment when vacuuming your contesse floor.

1. Food spills should be cleaned up as rapidly as possible with a quality liquid vinyl cleaner. Make sure the cleaner you choose is an all-purpose liquid cleaner that is **NON-ABRASIVE**. We do not recommend powdered cleaners, oil soaps, dishwashing detergents, or other dusting products. Try to use a non-rinsing, biodegradable cleaner that leaves no residue or haze and requires no rinsing after application.
2. If contesse One Step is not readily available, then you may obtain it directly from your Distributor.
3. Shoe marks and scuffs can be easily removed using a spot application of your contesse One Step and a green Scotch Brite pad.
4. Regular household dirt can be cleaned with your contesse One Step applied as indicated on the products label. Some hand wiping may be required to remove tough spots and spills. Always sweep or vacuum your contesse floor before cleaning so that all loose dirt and particles are removed. For best results do not use combination cleaner/finish products.
5. Do **NOT WAX YOUR contesse FLOOR!** The surface of your contesse floor is very dense and non-porous; this prevents wax from penetrating and thus will build up a bed for yellowing and dirt collection. The same non-porous feature also provides all the protection against wear and staining that you will need. Use only **contesse** One Step for heavy wear when you have experienced some loss of the original appearance over time. Your contesse floor has been designed to be very easy to maintain, but you may prefer to add an occasional coat of the **contesse** One Step to renew and protect your floor. If you cannot locate the **contesse** One Step, then please ask your sales representative for an equivalent low-gloss product. Additionally, the **contesse** One Step is available directly from your Distributor.
6. If your floor has been exposed to excessive amounts of water due to flooding, don't panic, contesse is waterproof! Simply remove the water as quickly as possible with a Wet-Vac or other device and ventilate the room. A dehumidifier should be promptly turned on in the room to reduce the moisture levels back to normal. Do not dry the room below the normal moisture level that existed previously.
7. If accidental deep scratches appear on your floor then it might be necessary to replace such damaged tiles. Remember **HELPFUL HINT #3**, please refer to this section for replacing a plank of contesse.
8. If the scratches are fine and the result of normal household use, then it is recommended only to fill them with one or two coats of Matte Floor Finish.
9. If any individual contesse plank seams or edges should release from one another, it usually can be corrected by applying warm air from a hair dryer or paint gun for 5 to 10 seconds from a distance of 20cm. Then step on (or roll) the edges and maintain pressure until the re-adhesion is effected.

***We are suggesting the products of Dr.Schutz  
for Care and Maintenance [www.dr-schutz.com](http://www.dr-schutz.com)***





**25-Year Residential Warranty**  
3.8mm with 0.3 wear layer



.....  
**25-Year Residential  
10-Year Commercial Warranty**  
4.5mm with 0.5 wear layer



Your distributor will offer will furnish replacement flooring free of charge if there is a loss of original pattern or color under normal residential use of **contesse** for as long as the purchaser continues to remain in the residence of the original installation provided the flooring is installed and maintained according to the instructions included.

This warranty is non-transferable and pro-rated.

This warranty does not include labor or the cost of labor for installation of the replacement flooring nor does it include damage due to improper installation or maintenance, alkalis in the sub-floor or conditions arising from hydrostatic pressure, burns, tears, indentations, stains, or reduction in gloss due to normal use or exterior applications.

This warranty shall not include loss of time, inconvenience, incidental expenses (such as telephone calls) included in the removal or reinstallation of the affected material, and any other incidental or consequential damages.

Some states do not allow the exclusion of or limitations if incidental or consequential damages so that above limitation and exclusion may not apply to you.

This warranty gives you specific legal rights and you may have other legal rights, which varies from state to state.

This warranty is in lieu of any other warranties expressed or implied.

This warranty service is available only by notice to

Available only by notice of your distributor through the dealer dealer from whom the purchase was made. Notification must be accompanied by a copy of the original invoice and can only be authorized by your distributor.